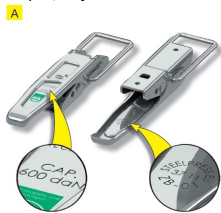


Бортовые защелки и ответные петли для бортовых замков SPP выполнены в соответствии со стандартом ZN-001: 2010. Они изготавливаются из высокопрочной углеродистой стали со стабильными качественными параметрами, благодаря чему обеспечивается прочность и долговечность производимых изделий. Для того, чтобы обеспечить длительную антикоррозионную стойкость, эти изделия подвергаются процессу гальванического цинкования (без добавления хрома VI), а затем покрываются слоем лака.

1. Маркировка

На бортовых защелках и ответных петлях для бортовых замков SPP нанесена подробная маркировка, описывающая тип изделия (Рис. А). На бортовых защелках дополнительно нанесена устойчивость к статической нагрузке [Таблица 1] в направлении, указанном в пункте 5 настоящего руководства. Если максимальная нагрузка не указана на изделии, пожалуйста, проверьте максимальную статическую нагрузку изделия непосредственно в данном руководстве.



2. Монтаж

Для обеспечения надлежащего функционирования бортовых защелок и ответных петель для бортовых замков SPP необходима правильная установка [Рис. В] и правильно подобранная устойчивость к нагрузке. Место соединения скобы бортовой защелки [2] и ответной петли [4] должно быть ниже оси поворота рычага [1]. Расстояние В всегда должно быть больше расстояния А. Радиус ответной петли должен прилегать к раме прицепа [5]. Неправильный способ монтажа представлен на Рис. С.

Некоторые версии бортовых защелок имеют дополнительную защиту в виде ригеля или шплинта. Всегда используйте дополнительную защиту по назначению.

Для монтажа изделий на прицепе, диаметр и форма используемых винтов или заклепок должны соответствовать монтажным отверстиям в изделиях. Всегда следует использовать все доступные отверстия.

3. Компенсация

Линия бортовых защелок с компенсацией позволяет самостоятельно компенсировать зазор между бортовой защелкой и ответной петлей [Рис. D]. Применение бортовых защелок с компенсацией уменьшает вибрацию бортов прицепа, возможные стуки, а также продлевает срок службы, повышает прочность и безопасность эксплуатации прицепа.

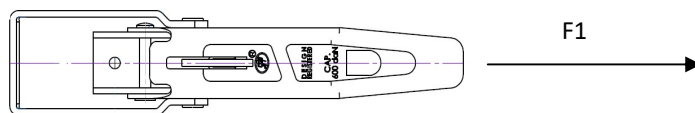
4. Руководство по эксплуатации - Для безопасного открытия / закрытия прицепа, пользователь должен:

- Убедиться, что имеется достаточно свободного пространства, чтобы открыть замок и борт.
- Прицеп должен быть правильно загружен, с равномерно распределенной нагрузкой не превышающей максимальной грузоподъемности прицепа, груз должен быть защищен от смещения.
- Убедиться, что бортовой замок после закрытия находится в положении, показанном на Рис. В.
- В случае появления трещин, деформаций и т. п. повреждений, которые могут возникнуть в результате чрезмерной нагрузки или аварии, бортовую защелку или ответную петлю необходимо заменить новой.
- Систематически смазывать места поворота рычага и заклепки машинной смазкой, очищать бортовые замки от загрязнений, систематически устранять повреждения защитного слоя покрытия детали, чтобы не допустить появления коррозии.

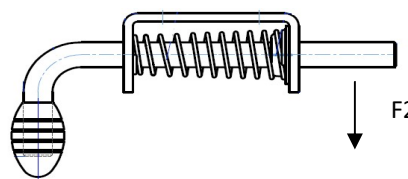
И Бортовые защелки и ответные петли для бортовых замков SPP имеют большое значение для безопасности на дороге, поэтому пользователю запрещается их модифицировать или изменять.

5. Нагрузка на изделия - рекомендуемое направление действия силы:

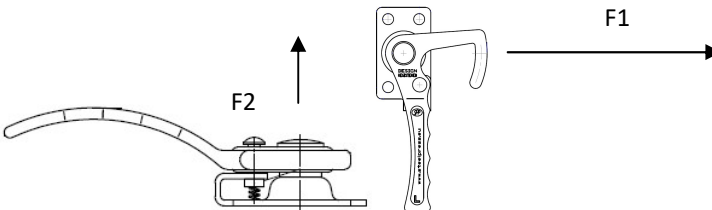
Бортовые защелки - группа 1
 • Продольная нагрузка
 ZB-01; ZB-02; ZB-03; ZB-04; ZB-05;
 ZB-06; ZB-07; ZB-11; ZB-13; ZB-14;
 ZB-15; ZB-12; ZB-16



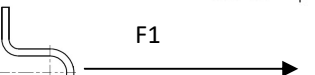
Бортовые защелки - группа 2
 • Поперечная нагрузка
 ZB-08; ZB-09; ZB-10;



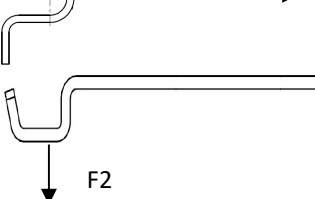
Бортовые защелки - группа 3
 • Поперечная и продольная нагрузка
 ZB-12; ZB-16



Ответные петли - группа 2
 • Продольная нагрузка
 Z-08, Z-09; Z-10; Z-11A



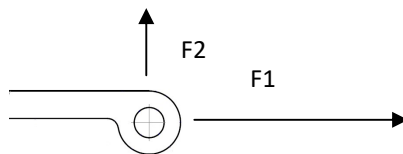
Ответные петли - группа 1
 • Поперечная нагрузка
 Z-01; Z-01A; Z-02; Z-02A; Z-03; Z-05;
 Z-06; Z-07; Z-11; Z-15



Ответные петли - группа 3

Z-12; Z-16

- Поперечная и продольная нагрузка



• Табл. 1. Максимальная статическая нагрузка

Бортовая защелка	Код	F [daN]	Бортовая защелка	Код	F [daN]	Ответная петля	Код	F [daN]
ZB-01		600	ZB-04	B	500	Z-01	-	280
ZB-01	A	600	ZB-05		1300	Z-02	-	280
ZB-01	B	600	ZB-05	A	880	Z-01	A	400
ZB-01	C	600	ZB-05	AA	880	Z-01	B	400
ZB-01	D	600	ZB-06		450	Z-01	C	500
ZB-01	E	600	ZB-06	A	450	Z-01	D	400
ZB-01	G	600	ZB-07		720	Z-02	A	400
ZB-01	H	600	ZB-07	A	720	Z-02	B	500
ZB-01		600	ZB-07	B	720	Z-02	D	400
ZB-01	J	600	ZB-07	C	720	Z-03	-	650
ZB-01	K	600	ZB-08		600	Z-05	-	230
ZB-01	L	600	ZB-09		1100	Z-05	A	230
ZB-01	F	200	ZB-09	A	1100	Z-06	-	315
ZB-01	M	200	ZB-09	B	1100	Z-07	-	400
ZB-01	F.v1	200	ZB-09	C	1100	Z-07	A	550
ZB-02		650	ZB-09	D	1100	Z-08	-	700
ZB-02	A	650	ZB-10		800	Z-09	-	Под приварку
ZB-02	B	650	ZB-11		720	Z-09	A	1100
ZB-02	C	650	ZB-12	L	1000	Z-10		600
ZB-02	D	650	ZB-12	R	1000	Z-11	-	400
ZB-02	E	650	ZB-13		400	Z-11	A	400
ZB-02	F	400	ZB-13	A	400	Z-12	-	1000
ZB-02	G	400	ZB-14		500	Z-12	A	Под приварку
ZB-02	H	400	ZB-15		1190	Z-15	-	800
ZB-02	I	400	ZB-15	A	1190	Z-16	-	800
ZB-03		700	ZB-16	L	800	Z-16	A	Под приварку
ZB-03	A	1100	ZB-16	R	800			
ZB-03	B	1100	ZB-17		200			
ZB-03	C	400	ZB-18 (L/R)		1100			
ZB-04		500	CZB-21		640			
ZB-04	A	500						